

# INDICE

<b>*ADVERTENCIAS DE SEGURIDAD</b>	<b>1</b>
<b>*MONTAJE QUEMADOR</b>	<b>3</b>
<b>*CONEXIONADO ELÉCTRICO MODELO CIM</b>	<b>4</b>
<b>*CONEXIONADO ELÉCTRICO MODELO M</b>	<b>5</b>
<b>*MONTAJE KIT DE RUEDAS</b>	<b>6</b>
<b>*MONTAJE CONTENEDOR DE BIOMASA</b>	<b>7</b>
<b>*MONTAJE ALIMENTADOR (sinfín)</b>	<b>9</b>
<b>*LIMPIEZA PERIODICA</b>	<b>10</b>
<b>*LIMPIEZA MENSUAL</b>	<b>13</b>
LIMPIEZA FOTOCÉLULA	13
VACIADOR AGUA COMPRESOR	13
LIMPIEZA SALIDA HUMOS	13
<b>*LIMPIEZA Y MANTENIMIENTO ANUAL</b>	<b>13</b>

## **Apreciado cliente;**

Le agradecemos haber elegido uno de nuestros productos, fruto de la innovación, investigación y un esperado proceso de fabricación para conseguir unos productos de alta calidad y prestaciones. En este manual encontrará toda la información relativa al uso de nuestros productos.

**Le recordamos que el primer encendido lo debe llevar a cabo un servicio técnico cualificado, que controle la buena instalación y rellene la garantía.**

- \*El quemador no puede ser utilizado como incineradora, pudiéndose utilizar para su correcto funcionamiento toda clase de combustibles fósiles que tengan un grado de humedad inferior al 15%.
- \*La instalación incorrecta, mantenimiento incorrecto y uso incorrecto del producto liberan a la empresa fabricante de todo eventual daño que derive del uso del quemador.
- \*Este manual ha sido redactado por el fabricante y es parte integrante del producto y debe acompañarlo a lo largo de toda la vida útil. En caso de venta o traslado del producto, asegúrese siempre de que esté presente el manual, dado que la información en él contenida está dirigida al comprador y a todas aquellas personas que por distintos conceptos concurren a su instalación, uso y mantenimiento.
- \*Leer con atención las instrucciones y la información técnica contenidas en este manual antes de proceder a la instalación, utilización o cualquier intervención en el producto.
- \*El cumplimiento de las indicaciones contenidas en el presente manual garantizan la seguridad de las personas y del producto, la economía de funcionamiento y una mayor duración del mismo.
- \*El cuidado proceso de producción y análisis llevado a cabo por nuestra empresa han permitido realizar un producto seguro, sin embargo, antes de efectuar cualquier operación, se recomienda atenerse rigurosamente a las instrucciones indicadas en el siguiente documento y tenerlo siempre a disposición.
- \*Durante el funcionamiento, algunas de las piezas del quemador pueden alcanzar temperaturas elevadas. Por lo tanto, prestar mucha atención y tomar las precauciones de caos, sobre todo en presencia de niños, personas ancianas, discapacitadas y animales.
- \*El montaje debe ser efectuado por personal debidamente formado.
- \*Los esquemas y dibujos se proveen a título ilustrativo. El fabricante, en su intento de alcanzar una política de constante desarrollo y evolución del producto, puede aportar sin previo aviso, las modificaciones que considere oportunas.

**En caso de incendio, desconectar la alimentación eléctrica, utilizar un extintor a norma y en caso necesario llamar a los bomberos. Llamar después al Centro de Asistencia Autorizado.**

## **Responsabilidad**

Con la entrega del presente manual, declinamos toda responsabilidad, tanto civil como penal, por incidentes derivados del no cumplimiento parcial o total de las instrucciones contenidas en el mismo. Declinamos toda responsabilidad originada en el uso inadecuado del quemador, el uso no correcto por parte del usuario, modificaciones y/o reparaciones no autorizadas y la utilización de repuestos no originales para este modelo.

El fabricante declina toda responsabilidad civil o penal directa o indirecta debida a:

- \*Insuficiente mantenimiento.
- \*Incumplimiento de las instrucciones contenidas en el manual.
- \*Uso no conforme a las directivas de seguridad.
- \*Instalación no conforme a las normas vigentes en el país.
- \*Instalación por parte de personal no cualificado.
- \*Modificaciones y reparaciones no autorizadas por el fabricante.
- \*Utilización de repuestos no originales.
- \*Eventos excepcionales.

## **IMPORTANTE**

- \*El quemador debe ser alimentador con biomasa que no exceda el 15 % de humedad.**
- \*Antes de poner en marcha el quemador asegurarse que la caldera y la chimenea estén limpias.**
- \*El local en que se instale el quemador tiene que tener la suficiente ventilación para su correcta combustión.**
- \*Nunca sacar el quemador cuando esté en marcha**
- \*Cuando el quemador está encendido, se encuentra a altas temperaturas las superficie de la cámara de combustión. Esta no debe ser tocada sin la protección adecuada.**

### **NO CUBRIR NUNCA EL QUEMADOR.**

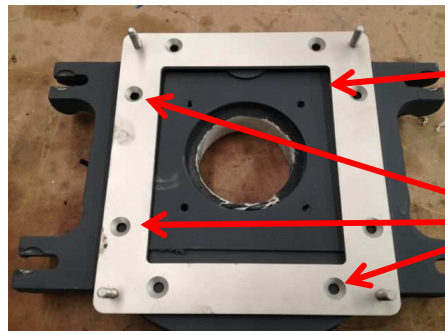
- \*Guardar el combustible en un local seco.**
- \*Mantener una distancia adecuada del quemador y la caldera otros materiales inflamables.**
- \*Durante el primer encendido, es posible que se genere un poco de humo proveniente de un ajuste no hermético del quemador, por lo que se aconseja ventilar bien el ambiente.**

## MONTAJE QUEMADOR

Para proceder al montaje del quemador lo primero que tenemos que hacer es comprobar el lugar exacto en el que montaremos la brida de sujeción.

Para ello cogemos la tapa donde estaba ubicado el quemador de gasoil, la desmontamos de la caldera y la ponemos en una superficie donde podamos mecanizarla.

Primero colocamos sobre la tapa de la caldera el adaptador y lo ponemos bien centrado. Marcamos el **recuadro interior** y los **agujeros de sujeción** que nosotros creamos sean necesarios.



Recuadro interior

Agujeros sujeción

Una vez marcado sacamos el adaptador y con una radial o alguna herramienta adecuada cortamos la tapa de la caldera.

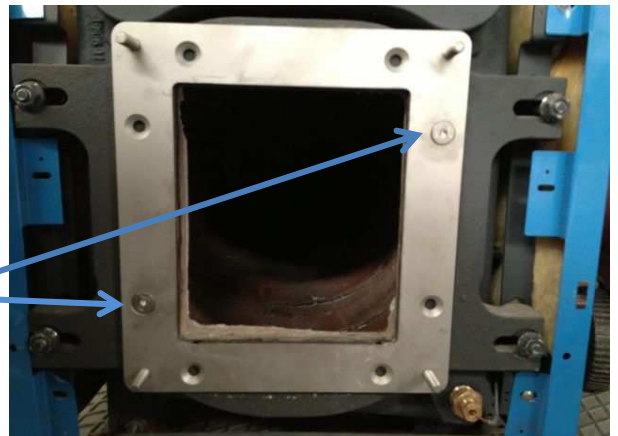
Los agujeros están preparados para tornillos de métrica 8 (M-8), que se suministran con el adaptador, por lo que es aconsejable hacer un agujero de 7 mm. y luego hacer rosca con un machón de métrica 8.

Una vez hecho el agujero y los taladros, procedemos a realizar un cordón con silicona de temperatura por la parte trasera del adaptador a caldera, para que esta nos quede bien sellada, y colocamos el adaptador.



Cordón de silicona de temperatura

Tornillos avellanados de sujeción

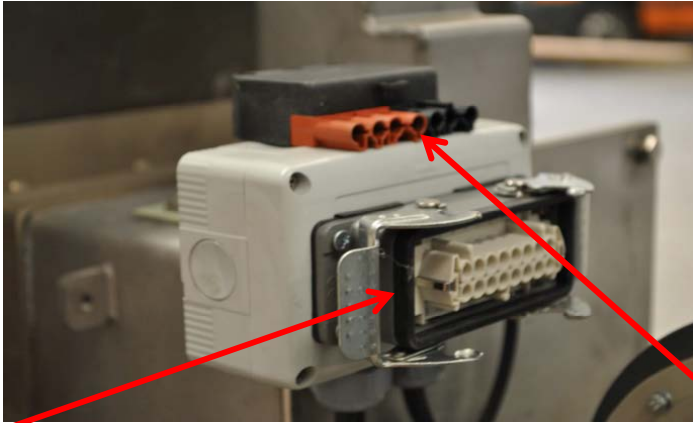


Ya está preparado para ser acoplado a la caldera.

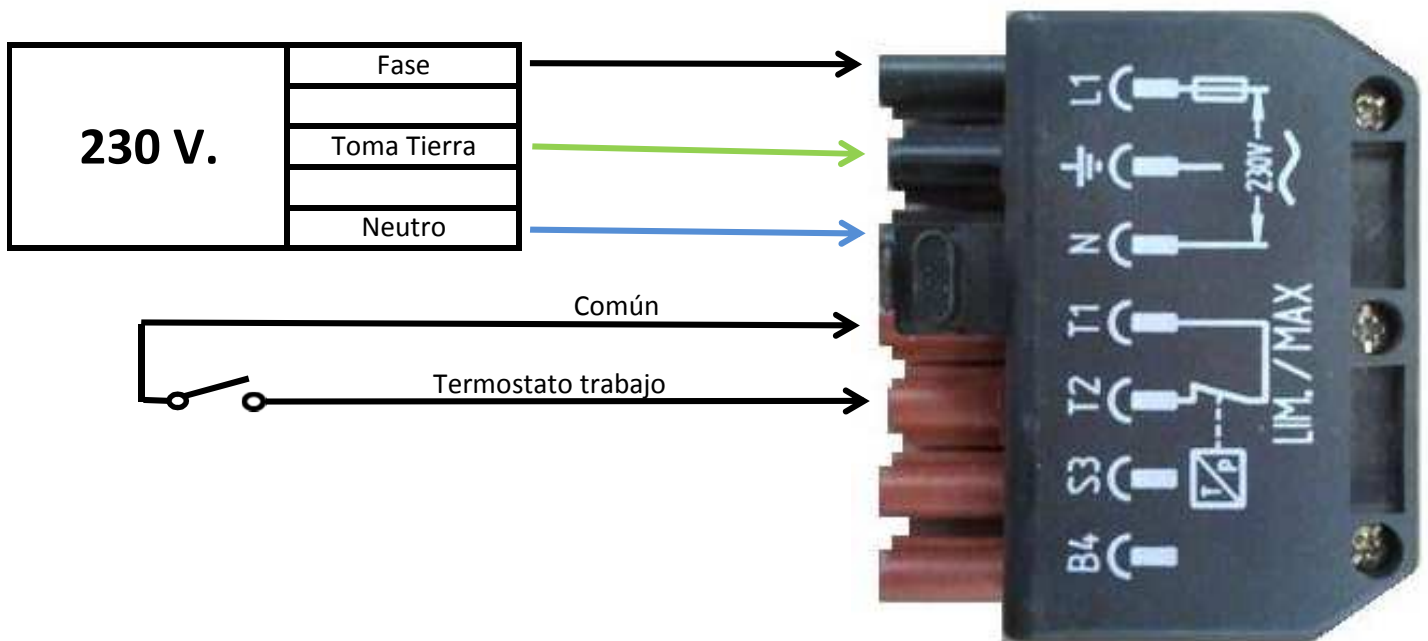
# CONEXIONADO ELÉCTRICO

## MODELO CIM

Todo el conexionado eléctrico que se tiene que hacer en el quemador, está limitado a un conector de 7 bornes (alimentación de tensión, termostato, limpieza manual y arranque exterior), el cable del alimentador (Sinfín), sonda temperatura y el cable de interconexión entre cuadro de control y quemador.



Interconexión entre cuadro y quemador



**Termostato de trabajo:** el quemador no arranca hasta que este contacto este cerrado, y servira como termostato de seguridad, parando una vez este se abra.

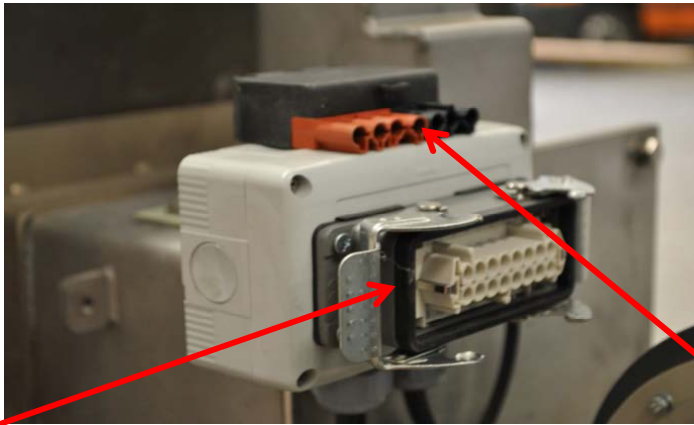
La conexión del **ALIMENTADOR** se realiza en el conector de 3 bornes que se encuentra en el lateral del cuadro de control.

La ubicación de la **SONDA DE TEMPERATURA** depende de cada caldera, pero el lugar mas apropiado es el bulbo del termostato de caldera actual.

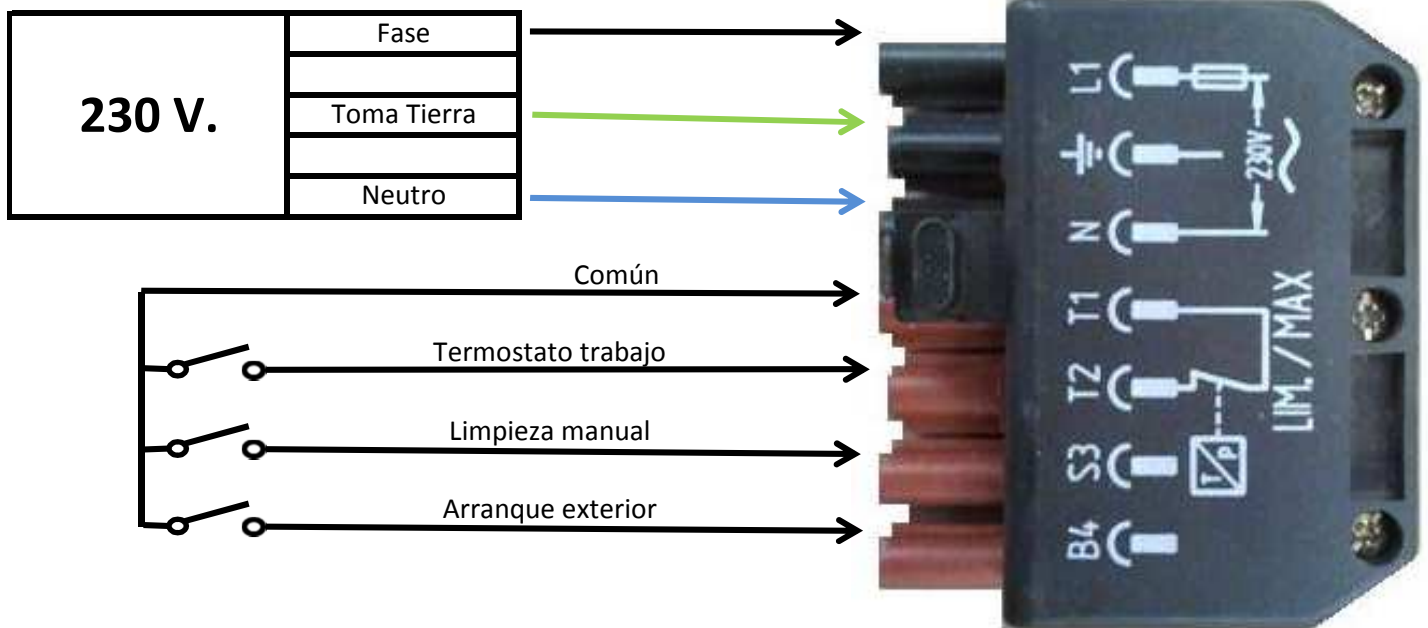
## CONEXIONADO ELÉCTRICO

# MODELO M

Todo el conexionado eléctrico que se tiene que hacer en el quemador, está limitado a un conector de 7 bornes (alimentación de tensión, termostato, limpieza manual y arranque exterior), el cable del alimentador (Sinfín), sonda temperatura y el cable de interconexión entre cuadro de control y quemador.



Interconexión entre cuadro y quemador



**Termostato de trabajo:** el quemador no arranca hasta que este contacto este cerrado, y servira como termostato de seguridad, parando una vez este se abra.

**Limpieza Manual:** cerrando este contacto el quemador realizara una limpieza automática y volverá a encender.

**Arranque exterior:** Este contacto nos permite arrancar el quemador con un contacto externo.

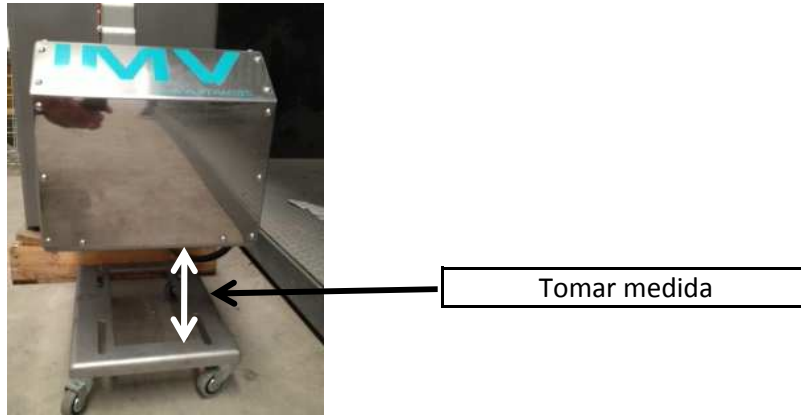
La conexión del **ALIMENTADOR** y la **SONDA DE TEMPERATURA** se realiza en el conector de 3 bornes que se encuentra en el lateral del cuadro de control.

La ubicación de la **SONDA DE TEMPERATURA** depende de cada caldera, pero el lugar mas apropiado es el bulbo del termostato de caldera actual.

## MONTAJE KIT DE RUEDAS

Una vez tenemos colocado el quemador, procederemos a montar el kit de ruedas.

Para ello únicamente tenemos que colocar el kit de ruedas debajo del quemador y medir la distancia que queda entre el kit de ruedas y el quemador.



Una vez tenemos esta medida, cortamos la varilla roscada que viene con el kit de ruedas, a la medida necesaria.

Colocamos las varillas en el kit de ruedas sin apretarlas para que estas se puedan colocar también en el quemador.



Una vez estén todas colocadas procedemos a su apriete y a su nivelación según las necesidades de la instalación.



## MONTAJE CONTENEDOR DE BIOMASA

El contenedor de biomasa está compuesto por 7 piezas que se ajustan entre ellas para formar el contenedor.



El primer paso es montar un frontal con el fondo del contenedor:



Luego a este conjunto le añadimos los 2 lateral.





Ahora ponemos el otro frontal.



Al conjunto ya montado se le añade la pieza de salida del sinfín, por la parte interior del contenedor.



Por último le ponemos la tapa y ya tenemos el contenedor a punto.



## MONTAJE ALIMENTADOR (sinfín)

Para el montaje del alimentador se suministra una cadena que nos sirve de tercer punto de apoyo del alimentador.

La función principal de la cadena es restarle a la pieza de salida de alimentador del contenedor, una parte de la fuerza que hacer para soportarlo.

Primero montaremos en el motor del alimentador la cadena.



1



2



3

Ponemos el motor dentro de la pieza de salida del contenedor, y el otro extremo de la cadena lo atamos al contenedor mediante una **S**.

## LIMPIEZA PERIODICA

Antes de efectuar cualquier operación de mantenimiento o limpieza, toma las siguientes precauciones:

- \*Asegurarse de que todas las piezas estén frías.
- \*Asegurarse de que las cenizas estén totalmente apagadas.
- \*Asegurarse que el interruptor general esté en posición PARO.
- \*Concluida la fase de limpieza o mantenimiento, controlar que todo esté en orden como antes de la intervención (rejilla de combustión en su sitio y con el pasador puesto).

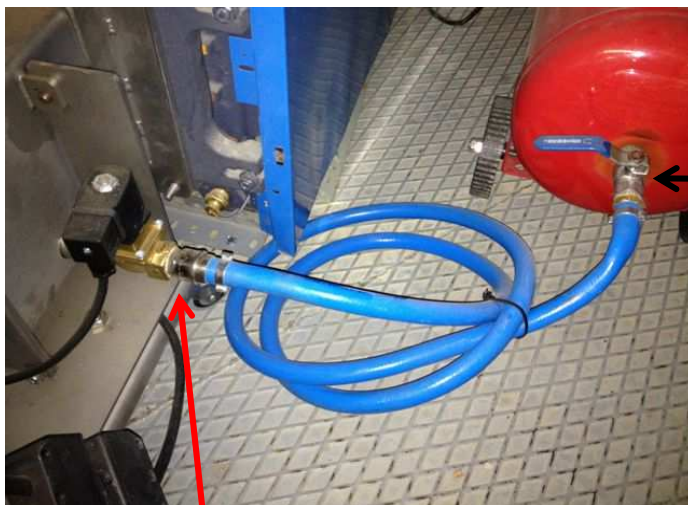
**Se ruega seguir atentamente las siguientes instrucciones para la limpieza. Su incumplimiento puede provocar problemas en el funcionamiento del quemador**

**Esta operación se realizará con una periodicidad de 1 - 2 semanas dependiendo de cada instalación.**

### LIMPIEZA CÁMARA DE COMBUSTIÓN:

Con el quemador parado y frio realizar lo siguiente:

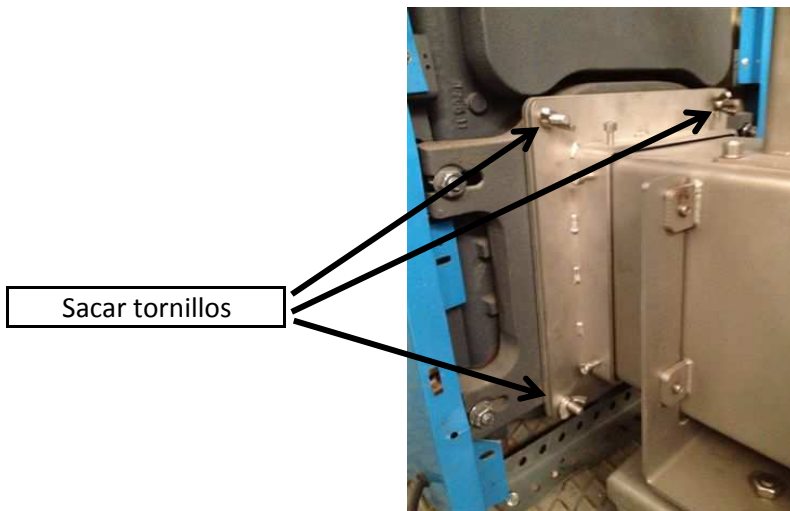
Cerrar el grifo de aire del compresor y sacar el conector de aire comprimido del compresor.



Cerrar grifo

Sacar la conexión de aire comprimido del quemador.

Sacar los 4 tornillos de fijación del quemador a la caldera.



Sacar el quemador de la caldera.



Limpiar el interior de la caldera con la ayuda de un aspirador de cenizas o de algún otro útil apropiado, por el hueco del quemador.

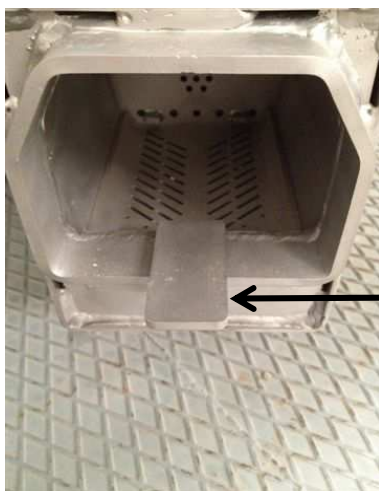


Es aconsejable mirar como está la reja de combustión, para ello, lo primero que tenemos que hacer es sacar el pasador de seguridad de la reja.



Pasador de seguridad

Luego sacamos la reja de combustión, levantándola primero y luego estirando hacia fuera.



Pasamano para sacar reja de combustión



Una vez limpia la reja de combustión, la volvemos a colocarla en su sitio.

Volvemos a colocar el quemador en su sitio, ponemos los tornillos de sujeción, conectamos el tubo del aire comprimido y abrimos el grifo del compresor.

El quemador ya está a punto para volverse a poner en marcha.

## LIMPIEZA MENSUAL

**Esta operación es aconsejable de realizar cada 1 mes de funcionamiento, alargándola o acortándola en función de las necesidades de cada instalación.**

### **LIMPIEZA DE LA FOTOCÉLULA:**

Para limpiar la fotocélula solo es necesario sacarla, y pasar un trapo por el visor de la misma. Si es necesario se puede utilizar un trapo húmedo con agua.

**No utilizar nunca ningún producto abrasivo, ya que este podría deteriorar la fotocélula.**

### **VACIADO AGUA COMPRESOR:**

Para evitar problemas con la combustión y con el quemador es aconsejable de vaciar el agua del compresor. Esta operación se realiza abriendo un purgador que esta ubicado en la parte inferior del compresor.

### **LIMPIEZA T DE LA SALIDA DE HUMOS:**

Realizar la limpieza de la T que se encuentra en la salida de humos de la caldera, ya que al realizar las limpiezas con aire comprimido una parte de la ceniza queda depositada en ella.

Para realizar esta operación solo es necesario sacar la tapa de la T que se encuentra en la parte inferior, y vaciar todo su contenido. Una vez vacía volver a colocar.

## LIMPIEZA Y MANTENIMIENTO ANUAL

### **LIMPIEZA DE FINAL DE TEMPORADA (se aconseja la realice personal cualificado):**

Al finalizar la temporada, cuando el quemador se utiliza menos o no se utiliza, se aconseja una limpieza más cuidadosa y general:

- \*Quitar toda la biomasa del depósito y del sinfín, con el fin de quitar todas las impurezas que puedan depositadas.
- \*Limpiar cuidadosamente la reja de combustión.
- \*Limpiar cuidadosamente la recámara de combustión del quemador.
- \*Limpiar cuidadosamente el ventilador.
- \*Limpiar cuidadosamente toda la cámara de combustión de la caldera, incluido el paso de humos.
- \*Comprobar el estado de la junta de unión entre caldera y quemador. En caso de estar rota reponerla, para evitar el escape de humo durante el encendido y la posterior combustión.
- \*Control de la parte eléctrica y de los componentes electrónicos.
- \*Limpieza de la chimenea.
- \*Limpieza de la fotocélula.
- \*Prueba de funcionamiento, carga de combustible, encendido, funcionamiento durante 10 minutos y apagado.